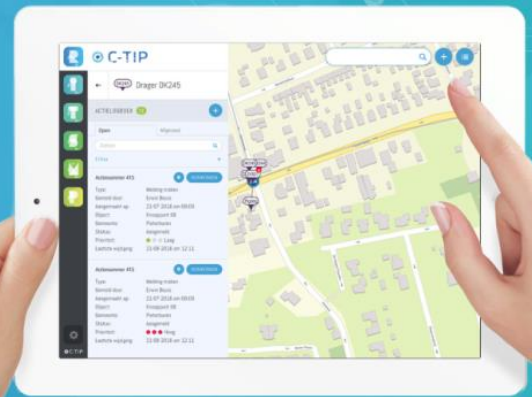


Het platform voor beheer,
publicatie en promotie van het
toeristische aanbod van uw regio!

Lees meer ↓



Routebeheer

- ✓ Digitaliseren van routes en bebording
- ✓ Efficiënt beheer van routenetwerken
- ✓ Melden van stramingen en schade
- ✓ Afhandelen van onderhoudsmeldingen
- ✓ Real-time overzicht status netwerk
- ✓ Overzicht van alle routedetails

MEER INFORMATIE



Beheer plus

- ✓ Beheer en administratie voorzieningen
- ✓ POI's beheren
- ✓ Database met filter mogelijkheden
- ✓ Mutaties vanaf mobiel in te voeren
- ✓ Eenvoudig rapportages genereren
- ✓ Melding voor (periodiek) onderhoud

MEER INFORMATIE



Importeren

- ✓ Centraal beheer informatiestromen en data
- ✓ Zowel eigen invoer, als import van derden
- ✓ Koppelen aan database derden
- ✓ Informatie koppelen aan POI's en routes
- ✓ Omzetten data naar C-TIP formaat

MEER INFORMATIE



Tekenen

- ✓ Ontwerpen van routenetwerken
- ✓ Digitaal aanpassen netwerken
- ✓ Optimaliseren van netwerken
- ✓ Omleidingen en wijzigingen invoeren
- ✓ Intekenen routes naar POI's en Horeca

MEER INFORMATIE



Selecties

- ✓ Selecteren van routes
- ✓ Opbouwen van themaroutes
- ✓ Koppelen van POI's aan routes
- ✓ Selecteren voor inspectie
- ✓ Aansturen vrijwilligers

MEER INFORMATIE



Materialen

- ✓ Overzicht gebruikte materialen
- ✓ Selectie per punt of traject
- ✓ Inzicht in actuele voorraad
- ✓ Genereren van materiaalstaten
- ✓ Gekoppeld aan product/bestellijst

MEER INFORMATIE



Publicaties

- ✓ Promoten van routes
- ✓ Uitgeven naar app, pdf en planners
- ✓ Koppeling naar website en app
- ✓ Biedt informatie onderweg
- ✓ Routes op basis van interesse

MEER INFORMATIE



Navigatie

- ✓ Plannen van routes
- ✓ Wandelen, Fietsen, Varen, Ruiters en mountainbike
- ✓ Als widget in te laden
- ✓ Altijd up to date
- ✓ Eenvoudig in gebruik
- ✓ App voor Android en IOS

MEER INFORMATIE

C-TIP, één overzichtelijk beheersysteem voor al uw toeristische data

De innovatieve oplossing voor digitaliseren, beheren en publiceren van recreatieve routes en toeristisch aanbod



57

Unieke beheerders



215

Gebruikers



255

Gebieden / netwerken



450.000

Unieke objecten



100.000

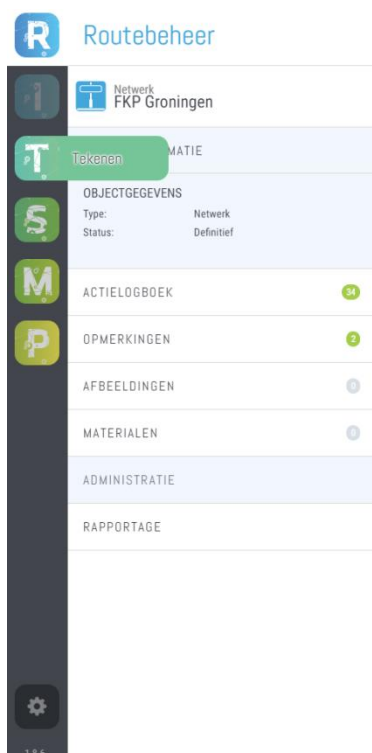
Meldingen verwerkt

Handleiding Tekenmodule C-TIP Toevoegen

Lijnen , Splitsingen en Draggers

Splitsingen

Klik op de **T** van Teken om te beginnen met het verwerken van de toeristische route.



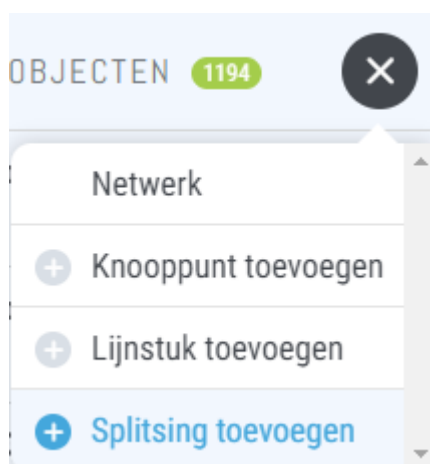
Een routelijn heeft twee splitsingen nodig alvorens deze kan worden ingetekend. Om een splitsing te plaatsen klik op de (+) bij Onderliggende Objecten.



Klik op **splitsing toevoegen**.

Objectinformatie van de splitsing kan nu worden toegevoegd. **Naam** is een uniek nummer waarop later geselecteerd en gefilterd kan worden. **Status** geeft de status van het punt weer, hierbij kan worden gekozen uit *Concept* , *Ontwikkeling* en *Definitief*. **Splitsing** kan worden ingevuld. Op de kaart kan vervolgens de positie van de splitsing worden aangegeven.

Navigeren op de kaart kan door muisklik inhouden en slepen om de positie op de kaart te veranderen en scrollwiel omhoog en omlaag voor het in- en uitzoomen.



Klik op **OPSLAAN** als alle informatie en de positie van het knooppunt naar wens is. Een nieuwe splitsing is aangemaakt en geselecteerd. De objectinformatie wordt aan de linkerkant weergegeven. Locatiegegevens worden automatisch ingevuld zoals Straat, Plaats en Gemeente, Latitude en Longitude.

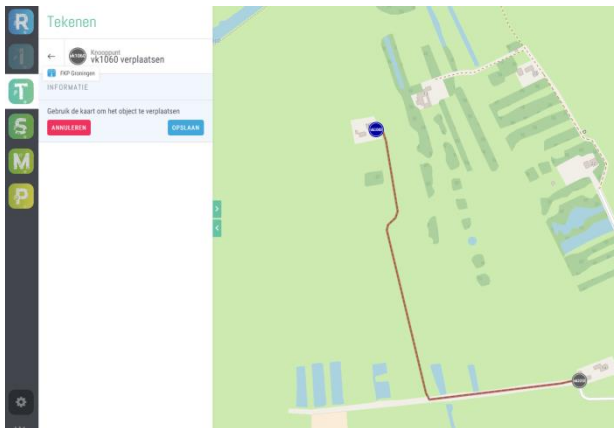
Objectgegevens zijn de ingevulde data die bij het aanmaken van de splitsing zijn ingevuld.

Bewerken & Toevoegen

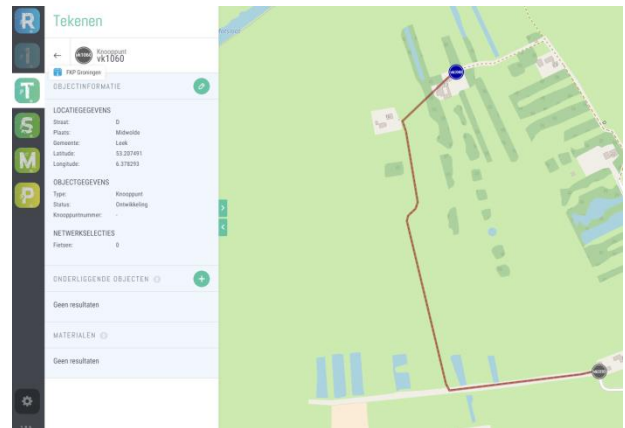


Met de **BEWERKEN** knop kunnen de Objectgegevens worden *bewerkt* of het punt worden *verplaatst* of *verwijderd*. Met **OPSLAAN** kunnen de mutaties vervolgens weer opgeslagen worden. Het verplaatsen van een splitsing resulteert ook in het verplaatsen van de laatste tussenpunt(en) van eventuele routelijnen die hieraan vastzitten.

Om een punt met aangesloten routelijnen te verplaatsen selecteer je een splitsing en kies je de optie *Verplaatsen* (Figuur 1). Selecteer een nieuwe locatie voor deze Splitsing en klik op **OPSLAAN** om de mutatie te bevestigen (Figuur 2).



Figuur 1



Figuur 2

Het veranderde lijnstuk kan vervolgens worden aangepast met de optie *Verplaatsen*, waarmee weer extra tussenpunten kunnen worden toegevoegd en/of tussenpunten kunnen worden verplaatst en verwijderd.




Met de **TOEVOEGEN** knop kunnen onderliggende objecten worden toegevoegd aan dit knooppunt. Draggers kunnen worden toegevoegd aan een nieuw splitsing of aan Routelijnen.

Routelijnen

←  Lijnstuk 13593

Mountainbikeroutes

OBJECTINFORMATIE 

LOCATIEGEGEVENS

Lengte: 0 m

OBJECT INFORMATIE

Aangemaakt: 12-10-2021 15:29:05

Gewijzigd: 12-10-2021 15:29:05

Eigenaar:

Type: Lijnstuk

Status: Concept

Routenaam: -

Type vignet: -

Richting: -

Segment naam: -

Classificatie: -

Bevat parallel pad: Nee

Single track: Nee

Kleur route: -

Routetype: -

Vignet: Nee

Bijzonderheden: -

NETWERK SELECTIES

Geen resultaten

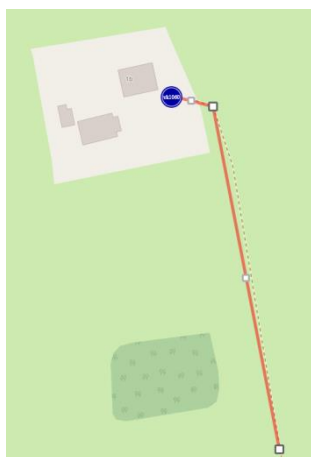
Zijn er twee splitsingen aangemaakt dan kan de routelijijn worden getekend tussen de aangemaakte punten. Om dit te doen moeten we terug naar het netwerk.

Klik weer op de **TOEVOEGEN** knop en vervolgens op *Lijnstuk toevoegen* om te beginnen met tekenen.

Aan de linkerkant kan de *Naam* en *Status* worden ingevuld. Net als bij de splitsing is de naam een uniek ID van het toe te voegen lijnstuk, **L#####**.

Selecteer de eerste splitsing om te beginnen met het tekenen, vervolgens kunnen er tussenpunten worden toegevoegd met als beginpunt de geselecteerde splitsing. Ben je niet tevreden met een tussenpunt van het lijnstuk, klik dan op de grote tussenpunt om deze ongedaan te maken. Ook is het mogelijk een extra punt toe te voegen of te verplaatsen terwijl je aan het tekenen bent zoals in onderstaand plaatje (*Figuur 1*).

Door op het kleinere tussenpunt te klikken wordt aan beide kanten een extra tussenpunt toegevoegd aan het lijnstuk (*Figuur 2*) en verandert het in een groter punt wat kan worden geslept naar de juiste locatie (*Figuur 3*). Om de tussenpunten weer te verwijderen kun je één keer op het tussenpunt klikken. (van *Figuur 2* naar *Figuur 1*) Heb je de 2^e splitsing bereikt en ben je tevreden met het resultaat dan kan deze weer worden opgeslagen met **OPSLAAN**.



Figuur 1



Figuur 2



Figuur 3

Met de **BEWERKEN** knop kan het lijnstuk worden *bewerkt, verplaatst, opsplitsen* of worden *verwijderd*.

Dragers

Om een Drager toe te voegen dient er eerst een Routelijn of splitsing te worden geselecteerd. Selecteer de **TOEVOEGEN** knop (+) en kies vervolgens *Drager Toevoegen*.

In het linker vlak bevindt zich de objectinformatie van de Drager zoals *Naam*, *Status* en *overige velden*. De naam is weer een uniek ID, de overige velden zijn naar wens in te vullen. Na het invullen kan op de kaart kan de locatie van de Drager worden vastgesteld en kan er gekozen worden voor **Opslaan**. Met de **BEWERKEN** knop kunnen de objectgegevens van de Drager worden *bewerkt*, *verplaatst* of *verwijderd*.

The screenshot displays a software interface for adding a 'Drager' (carrier) to a map. The interface is split into a left sidebar and a right map view.

Left Sidebar (Teken):

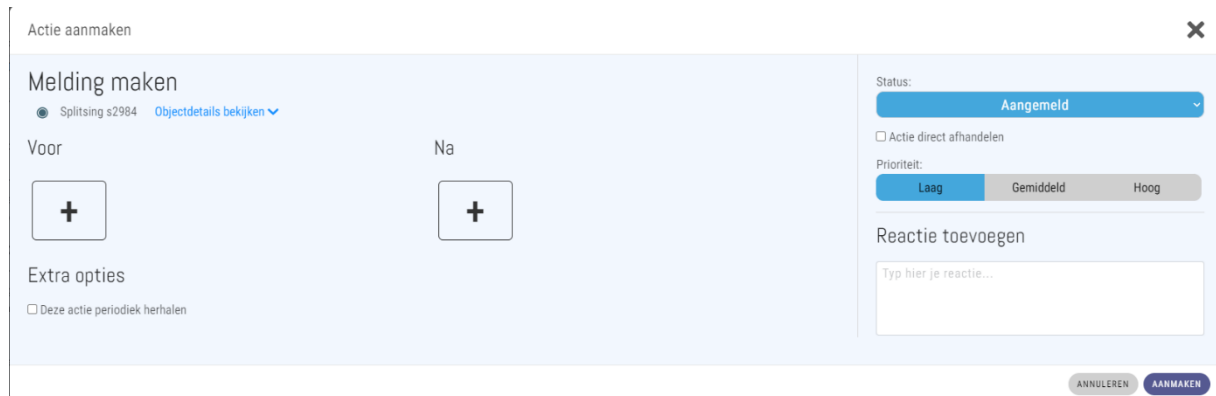
- Header: Teken
- Back arrow and 'Drager toevoegen' button.
- Section: OBJECT INFORMATIE
- Form fields:
 - Naam: d1010
 - Status: Concept
 - Vignet: [Small grey square]
 - Drager: [Dropdown menu]
 - Materiaal: [Dropdown menu]
 - Routetype: [Dropdown menu]
 - Richting: [Dropdown menu]

Right Map View:

- Map showing a residential area with streets like Koudyk, Waldek, Manijpetswei, Earnewald, and Oudega.
- A red line is drawn on the map, likely representing the carrier's path.
- A red speech bubble icon is visible on the Manijpetswei street.

Actie toevoegen aan een object

Om een actie toe te voegen aan bijvoorbeeld een lijnstuk klikken we op de **R** van Routebeheer aan de linkerkant van het scherm. Vervolgens gaan we naar het actielogboek en klikken dan op de **(+)**. We kunnen daarna kiezen wat voor type acties het is. Met het toevoegen van een actie kan bijvoorbeeld schade worden gemeld via de categorie **Meldingen**, wanneer er onderhoud moet worden gepleegd aan het object of voor het plannen van een schoonmaakactie kan er gekozen worden voor de categorie **Beheer & Onderhoud**. Stel de drager heeft schade opgelopen, klik dan op **Meldingen** “Melding maken”



Vervolgens kan de prioriteit van de schade ingesteld worden. Deze zetten we op Hoog omdat de actie zo snel mogelijk dient te worden opgelost. In het opmerkingen veld kan de schade worden omschreven. Mocht de actie betrekking hebben op een terugkerende handeling, zoals het maaien van gras dan kan de optie ‘**Dit is een terugkerende actie**’ worden geselecteerd. Ook kunnen er foto’s worden toegevoegd om de actie of staat van het object te verduidelijken.

Is de actie compleet ingevuld dan kan het verzoek worden ingediend door op de knop **Aanmaken** te klikken. De rode **1** bij het object/Lijnstuk geeft de Actie op het object weer.

